



hh simonsen®



ROD VS1  
SPIRAL CURLS

## INDEX

- 04 ROD VS1 Spiral Curls
- 06 User Guide
- 08 Safety instructions
- 11 Warranty
- 18 The ROD Family

## INDHOLD

- 04 ROD VS1 Spiral Krøller
- 06 Brugsguide
- 14 Sikkerhed
- 16 Garanti
- 18 ROD Familien



## THE ROD FAMILY ORIGINAL SINCE 2003

---

**UK** > Advanced technology, innovative design, and luxurious detailing come together in HH Simonsen's RODs – a series of high-performance curlers with a shape and size to create any type of curled style. The double titanium-coated barrels with Teflon retain and evenly distribute the heat. To ensure a smooth finish, the barrels are infused with oils and Tourmaline, sealing cuticles and rejuvenating hair's natural oils. Powered by cutting-edge technology, these curling irons deliver ultimate results and are favoured by professionals and curl-lovers alike.

**DK** > Avanceret teknologi, innovativt design og luksuriøse detaljer kendetegner HH Simonsens RODs – en serie af højtydende krøllejern med forskellige former og størrelser, der gør det muligt at skabe alverdens typer krøller. Dobbelt titanium-belagte cylindere med Teflon bibeholder varmen og fordeler den ligeligt. For en ekstra glat finish har vi tilføjet olier og turmalin, som forsegler hårets yderste lag og fornyer dets naturlige olier. Takket være banebrydende teknologi er du sikret ultimative resultater med vores RODs, som er elsket af både professionelle og privatforbrugere.



HOW TO USE

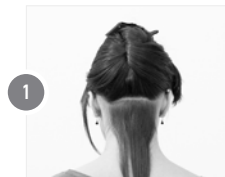
ROD VS1  
Spiral Curls



Watch video guide  
<http://hhsimonsen.dk/step-by-step>



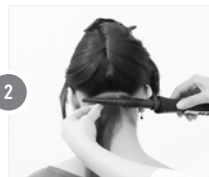
Se videoguide  
<http://hhsimonsen.dk/step-by-step>



1

**UK** > Starting at the back, create a small section and pin the rest of the hair with a hair clip.

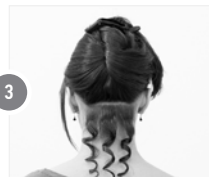
**DK** > Start i nakken, hvor du laver en lille sektion. Sæt resten af håret væk med en hårclip.



2

**UK** > Take a small part of the hair and place the wand directly under it. Twist the hair tightly around the wand.

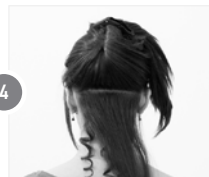
**DK** > Tag en lille del af sektionen i nakken, og placér krøllejernet lige under den. Twist håret stramt rundt om krøllejernet.



3

**UK** > Keep the hair tight around the wand for about 3-5 seconds, then drag the wand out of the curl.

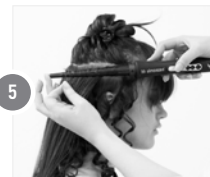
**DK** > Hold hårløkken stramt rundt om jernet i 3-5 sekunder, og træk så krøllejernet ud af krøllen.



4

**UK** > After finishing curling the first section, take another section above and repeat the process.

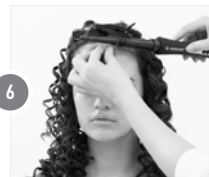
**DK** > Når du er færdig med den første sektion, tager du en ny sektion og gentager processen.



5

**UK** > Keep on curling all the way up. Please be careful around the ear area.

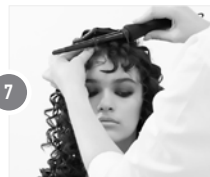
**DK** > Fortsæt med at krølle hele vejen op. Vær forsigtig i området ved ørene.



6

**UK** > If you have a fringe/bangs, leave them until the rest of the hair is curled. Create a small section by the forehead and pin the rest of the fringe/bangs up. Curl this section with the same method as before.

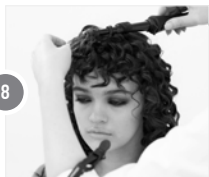
**DK** > Hvis du har pandehår, kan du vente med det, til hele håret er krøllet. Lav en lille sektion ved panden, og sæt resten af pandehåret op. Krøl denne sektion på samme måde som de andre.



7

**UK** > Take another section above the first one and repeat the process.

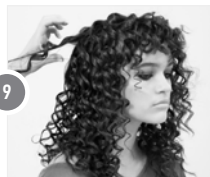
**DK** > Tag endnu en sektion, og genatag processen.



8

**UK** > Remember to hold on tightly to the ends of the hair while curling so it won't fall out of the curling wand.

**DK** > Husk at holde fast i enderne af håret, når du krøller, så det ikke falder af krøllejernet.



9

**UK** > Shake up the curls and tear them apart using your fingers. The more you shake, the bigger the hair gets.

**DK** > Ryst godt i krøllerne, og træk dem fra hinanden med fingrene. Jo mere du ryster, desto større bliver frisuren.

**Thank you for choosing this HH Simonsen product.**

Say hello to gorgeous, healthy-looking curls that last all day, all night. ROD VS1 has a 13 to 19 mm. barrel, which makes it very versatile; do you want small, classic and doll like curls, or are you going for big Hollywood waves with diva factor? The choice is yours! The curler's double titanium-coated barrel with a non-stick Teflon-coating retains and evenly distributes the heat. Infused with oils and tourmaline, the barrel emits negative ions, sealing cuticles and rejuvenating hair's natural oils for a stunningly smooth finish.

**Product information**

The ROD VS1 has a temperature range of 110 - 210° C. It will reach the desired temperature within less than five seconds. After 90 minutes without use, the curler automatically goes into 'sleep mode', allowing the plates to cool down and eliminating the risk of fire. The curler has a gorgeous mirror panel with a concealed temperature

indicator that appears when the curler is turned on. The curler's titanium coated barrel with oils and tourmaline seals cuticles, protects from damage and leaves hair silky smooth. The ionic technology locks in natural oils and helps prevent hair from getting frizzy.

The three-metre cord ensures that your curler can reach the plug at any time.

All of HH Simonsen's styling tools are easy to handle due to their ergonomic design and reduced weight.

**Power specifications:**

AC 110-240V-, 50/60Hz, 35W

**1. Safety**

Before using any HH Simonsen product please read the safety instructions carefully. This will safeguard you from possible hazards and prevent the appliance from damage caused by incorrect operation. HH Simonsen cannot be held responsible for any direct or indirect damage caused by misuse of this product.

**1.1 Explanation of Terms**

**You will find the following terms displayed in these safety notes:**

**! Danger: High Risk**

Failure to comply with this warning can be fatal or may result in serious injury.

**! Attention: Medium Risk.**

Failure to comply with this warning may result in injury or damage to the appliance.

**Note: Low Risk.**

This information should be taken into account when handling the appliance.

**1.2 General Safety****!Danger: High Risk:**

- Only use the HH Simonsen appliance to style human hair.
- Do not use on artificial or animal hair.
- Do not use the heating elements to dry objects.
- The appliance must never be used in the bath, shower or near a filled wash basin or any other container containing liquid.
- The appliance should not be operated with wet hands.
- Do not immerse the appliance in water or rinse under dripping wet hair. When connected to the power supply, never leave the appliance unattended or near children.
- Never use the appliance on wet hair.
- Do not leave the appliance unattended.
- Check the mains voltage according to the voltage specified on the rating plate.
- Never leave the hot appliance near towels or other textiles.

**Never switch on the appliance when:**

- The appliance or the power lead is damaged.
- The device has been dropped, shows visible damage or is not functioning properly.
- The appliance is damaged to such an extent that electrical parts are exposed. Whenever this is the case, disconnect immediately from the power supply and contact the place of purchase.

Please note that the manufactures 12-month warranty covers parts failure only and does not cover accidental damage or excessive wear or tear.

**Unplug the appliance from the power supply when:**

- A defect occurs during operation.
- You wish to clean the appliance.
- The application power switch is in OFF position.
- The appliance is not being used.

**! Danger: High Risk:**

- Electrical appliances should be kept away from children. Children should not be allowed to use or play with the appliance or the products packaging, e. g. Plastic wrapping or films should also be kept out of reach of babies and young children.
- Arrange the power lead so it can't be tripped over and in a way that will not cause obstruction.
- Protect the power lead from damage. Never pull on the power lead, hold the power plug when removing it from the power socket.
- Clean the product with a slightly dampened cloth. Always disconnect the product from the power supply before cleaning and ensure the unit has cooled down.
- Never use petrol, spirits or other abrasive cleaning substances.
- To prevent possible overheating, never place towels or similar items over or under the appliance.
- Do not use the appliance near combustible gases e.g. directly in the airflow of sprays, aerosols and styling foams.

- Do not attempt to repair the product or connection cable by yourself.
- Do not use an extension cable with this appliance.
- As with most electrical appliances, electrical parts remain live even when the unit is switched off.

**! Attention:**

- Risk of burns! Avoid contact with skin during or after use until the barrel has cooled down.
- When in use, the power cable should not be allowed to come into contact with the heating elements or other hot surfaces.
- Do not wind the power cable around the appliance, as this can break the cable!
- When in operation only place the appliance on plain, heat resistant surfaces.
- This appliance is designed for indoor use indoors. Do not use outdoors e.g. in a garden or terrace etc.
- Make sure the appliance has completely cooled down before storing it.

- Do not use the appliance near fire or flammable liquids such as gasoline, linoleum etc.

**Note**

- Do not use the appliance outside, in very humid environments or places with a temperature below 10° C.

**2. Preparing the appliance for use**

1. Plug the appliance into the power socket.
2. Press the power button on the handle of the curler.
3. Choose your desired temperature by touching the digital display (always start off with a low temperature). A blue light will indicate the selected temperature. The curler will be ready within five seconds.
4. After three seconds without touch, the temperature will be locked. Press the power button to unlock it.
5. The curler goes into sleep-mode after 90 minutes.
6. To turn off the appliance, press the power button for two seconds.

7. Wait until the appliance has cooled down before storing it away.

**3. Cleaning and care**

To ensure that your HH Simonsen product remains in good working condition, clean the appliance regularly. This will remove the residue of hair products that can eventually coat the heating elements. Use a cotton cloth – wrung in soap water if necessary – to clean the barrel. Do not use water.

**Important:**

Before cleaning, ensure the appliance is unplugged. The barrel must be cold during cleaning. The appliance must be completely dry before using it again.

**4. Disposal**

Equipment that has come to an end of its service life should undergo correct disposal in accordance with the law. Plastics and electronic parts should be submitted for recycling. Enquiry at your municipal waste disposal site.

**Weee**

WEEE is short for 'Waste from Electrical and Electronic Equipment' and is used across the EU as a common designation for such waste.

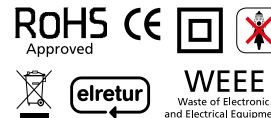
**5. Warranty**

All HH Simonsen products are covered by a 12-month warranty. Please retain your original purchase receipt or invoice as a proof of date of purchase. The defective appliance must be returned to the original place of purchase in its original packing and along with this warranty as well as the proof of purchase. The guarantee is only valid if the appliance has been operated in strict accordance to the safety instructions.

**Warranty Exclusions**

- Damages caused by normal wear and tear including chips, scratches, abrasions, discolorations or fading and damage to the power cord.
- Damages caused by careless or improper transportation.
- Damages caused by misuse or improper voltage or cleaning.
- Damages caused by negligence, disassembly or dropping.
- Damages caused by reparation or alteration, which is not from the original manufacturer or its authorized agents.
- Any other damage which are not caused due to materials or workmanship.
- Damages on barrel.

HH Simonsen cannot be held responsible for damaged hair or extensions.





**Tak fordi du valgte dette HH Simonsen produkt.**

Det har aldrig været lettere at skabe smukke, holdbare krøller med den flotteste glans. ROD VS1 har en 13 til 19 mm. cylinder, hvilket gør det til et enormt alsidigt krøllejern; vil du have små, klassiske krøller, eller er du mere til voluminøse Hollywood-krøller med diva-factor? Valget er dit! Krøllejernets dobbelt titanium- og Teflon-belagte cylinder fordeler varmen ligeligt og sikrer en effektiv styling. Den indeholder olier og turmalin og afgiver negative ioner, som forseglers hårets yderste lag og genopretter den naturlige fugtbalance for et sundt hår og en lækker, glansfuld finish.

**Produktinformation**

Temperaturen på ROD VS1 kan indstilles mellem 110 og 210° C. Krøllejernets opnår temperaturen indenfor få sekunder. Når krøllejernets ikke har været brugt i 90 minutter, går det automatisk i 'sleep mode', så cylinderen kan køle ned og dermed ikke udgør nogen brandfare.

ROD VS1 har et elegant spejlpanel med en skjult temperatur-indikator, som bliver tydelig, når krøllejernets er tændt.

Krøllejernets dobbelt Teflon- og titaniumcoatede cylinder med olier og turmalin forseglers hårets yderste lag, værner mod varmeskader og sikrer, at håret ikke hænger fast. Krøllejernets er desuden udviklet med en ion-teknologi, som forseglers hårets naturlige fugt og modvirker krus og statisk elektricitet.

Som prikken over i'et sikrer den fleksible, tre meter lange ledning, at krøllejernets nemt kan nå stikkontakten, selvom den ikke er lige foran spejlet.

Alle HH Simonsens el-artikler er nemme og behagelige at håndtere takket være deres ergonomiske design og lette vægt.

**Strømforsyning:**

AC 110-240V-, 50/60Hz, 35W

HH Simonsen forbeholder sig ret til at ændre i specifikationerne eller på produktet uden forudgående varsel.

**1. Sikkerhedsanvisninger**

Før produktet tages i brug, bør du læse disse instruktioner nøje. Anvisningerne er udarbejdet for at hindre ukorrekt brug og sikkerhedsrisici. HH Simonsen kan ikke holdes ansvarlig for direkte eller indirekte skader forvoldt på grund af forkert brug eller misvedligeholdelse af krøllejernets.

**1.1. Forklaringsliste**

**I sikkerhedsbestemmelserne vil du støde på en række anvisninger, som er forklaret herunder.**

**! Fare: Høj risiko.**

Efterkommes denne advarsel ikke, kan det være dødbringende eller resultere i alvorlig personskade.

**! Forsigtig: Middel risiko.**

Efterkommes denne advarsel ikke, kan det resultere i personskade.

**Bemærk: Lav risiko**

Disse sikkerhedsinformationer skal huskes og bruges, når krøllejernets er i brug.

**1.2. Generel sikkerhed****! Fare: Høj risiko:**

- Krøllejernets må kun anvendes på menneskehår.
- Krøllejernets må ikke anvendes på kunstigt hår eller dyrehår.
- Brug ikke varmeelementerne til at krølle andre objekter.
- Krøllejernets må ikke anvendes i badekarret, brusebadet eller over en fyldt håndvask eller andre beholdere med væske.
- Krøllejernets må ikke anvendes med fugtige eller våde hænder.

- Krøllejernets må ikke komme i kontakt med vand, da dette kan skade apparatet og/eller medføre alvorlig personskade. Krøllejernets skal holdes tørt hele tiden.
- Krøllejernets må ikke anvendes på vådt hår.
- Krøllejernets må ikke efterlades uden opsyn eller i nærheden af børn med ledningen i stikket.
- Tjek altid stikkontaktens spændingseffekt (volt), så den passer til produktets elektriske specifikationer.
- Placér aldrig det tændte apparat i nærheden af håndklæder, andre tekstiler eller andre brandbare materialer.

**Tænd aldrig for krøllejernets når:**

- Apparatet eller ledningen er beskadiget.
  - Apparatets elektriske dele kan ses. Hvis dette er tilfældet, skal du straks slukke for stikkontakten og aflevere det der, hvor det er købt. Husk din købskvittering.
- Bemærk, at garantien bortfalder, hvis apparatet er misvedligeholdt eller anvendt i strid med vores retningslinjer.

**Fjern ledningen fra stikkontakten såfremt:**

- Apparatet er defekt under brug.
- Apparatet skal rengøres.
- Apparatet står på OFF.
- Apparatet ikke bruges.

**! Forsigtig:**

- Risiko for forbrænding! Undgå kontakt med huden, indtil apparatet har kølet ned, da dette kan forårsage brændemærker.
- Lad ikke apparatet eller ledningen komme i forbindelse med varmeelementerne eller andre meget varme kilder, som f.eks. kogeplader.
- Rul ikke ledningen rundt om apparatet, da ledningen kan knække.
- Placér altid apparatet på en fast, ikke-brændbar overflade.
- Apparatet må kun anvendes indendørs.
- Apparatet skal altid nedkøle, inden det pakkes sammen til opbevaring.



- Efterlad aldrig apparatet tændt, og fjern altid stikket fra stikkontakten efter brug.
- Træk ikke stikket ud af stikkontakten med unødvendig styrke.
- Brug ikke krøllejernet i nærheden af ild eller let-antændelige materialer såsom benzin, gas, fortyndervæsker, linolie, sprays etc.

**Bemærk**

- Krøllejernet må ikke anvendes udenfor eller i vådrum samt ved temperaturer under 10° C.

**2. Brug af krøllejernet**

1. Sæt ledningens stik i stikkontakten.
2. Tænd krøllejernet ved at trykke på power-knappen på jernets håndtag.
3. Vælg den ønskede temperatur ved at røre ved det digitale display (start altid med en lav temperatur). Et blåt lys vil indikere den valgte temperatur.

4. Efter et tre sekunder uden indstilling låses temperaturen. Tryk på power-knappen for at låse den op.
5. Krøllejernet går i 'sleep mode' efter at have været tændt i 90 minutter.
6. Hold power-knappen nede i to sekunder for at slukke krøllejernet.
7. Lad krøllejernet køle ned, inden du lægger det væk.

**3. Rengøring af krøllejernet**

Cylinderen skal rengøres for skidt (hårlak, gele, skum m.m.), som brænder sig fast under brug, med jævne mellemrum. Cylinderen skal rengøres med en ren bomuldsklud. Bomuldskluden kan vrides hårdt op i en let sæbeopløsning for at opløse produktresterne.

**Bemærk:**

Cylinderen skal være kold inden rengøringen kan finde sted. Apparatet skal være helt tørt, inden det igen kan anvendes og må tidligst tændes en time efter afsluttet rengøring.

**Bemærk:**

Krøllejernet kan ved brug ændre farve på plastikoverfladerne omkring varmeelementerne samt andre steder, som bliver påvirket af varmen. Disse ændringer i farven er ikke omfattet af garantien.

**4. Bortskaffelse**

Elektriske apparater skal bortskaffes i overensstemmelse med gældende love og regler. Er du i tvivl, kan du søge råd på din lokale genbrugsplads.

**Weee**

Apparatet skal bortskaffes i henhold til WEEE-bekendtgørelsen. WEEE står for 'Waste from Electrical and Electronic Equipment' og gælder i EU.

**5. Garantibestemmelser**

Opstår der problemer med dit krøllejern, skal det indleveres hos forhandleren. Husk at medbringe kvittering eller andet købsbilag.

**Bemærk:**

Krøllejern, hvor cylinderen ikke er rensat og vedligeholdt efter vores anvisninger er ikke omfattet af garantien.

**Garantien omfatter ikke:**

- Skader, som skyldes normal slitage såsom ridser på cylinderen, ridser på plastikdelene, farveændringer eller skade på ledningen.
- Skader, som skyldes upassende forsendelse.
- Skader, som skyldes uhensigtsmæssig rengøring.
- Skader, som skyldes forkert spænding og strømtilslutning.
- Skader, som skyldes tab af apparatet, slag eller lignende.
- Skader, som skyldes egne reparationer eller reparationer udført af en ikke-autoriseret reparatør.
- Skader, som med skøn ikke er produktionsfejl.
- Skader på varmeelementer, som ikke kan henvises til produktionsfejl.

HH Simonsen kan ikke holdes ansvarlig for ødelagt hår eller extensions.



THE ROD FAMILY

VS1 Spiral Curls

VS2 Madonna Curls

VS3 Classic Curls

VS4 Soft Curls

VS5 Deep Waver

VS6 Crimper

VS7 Curls

VS9 Woo Waver

VS10 Casual Curls

VS11 Bouncy Waves





[www.hhsimonsen.dk](http://www.hhsimonsen.dk)